

Inspiration

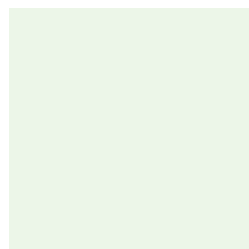
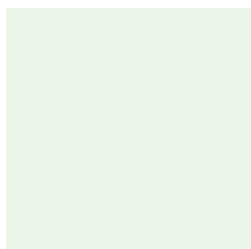
til frodige kirkegårde

Have & Landskab 2023



Indhold

- 03** Fremtidens grønne kirkegård
- 04** Med vandet som udgangspunkt
VEGA Landskab
- 08** Grønt fokus i samspil med kulturarven
Anne Stausholm Landskab
- 11** Lysets have – et fælles gravanlæg
MOOS LAND-SKABER
- 15** Naturnær forvandling af ledige gravsteder
Wad Landskabsarkitekter
- 20** Grønnere gravsteder
- 23** Mød leverandørerne



Fremtidens grønne kirkegård

De fleste kirkegårde har rigeligt med plads, og det er en god mulighed for at forny kirkegårdenes traditionelle frodighed – som et alternativ til græs eller perlesten. Hække, træer og græs skaber i dag en tiltalende grønhed, men der er potentiale for meget mere, både på gravsteder, gravanlæg og fællesarealer. Især stauder, græsser, bunddække og buske kan tilføre ny variation, en særlig stemning og nye oplevelser.

Ved at sætte fokus på stor planterigdom og plante kreativt giver vi grundlæggende folk lyst til at blive længere og få glæde af kirkegårdens rolle som mindehave og terapeutisk rum. Det er også til nytte for naturen, fordi større variation i plantevalg og design grundlæggende giver flere levesteder. Og så giver det mulighed for at plukke buketter til kirkens rum på egen grund.

Forudsætningen for det hele er, at planterne trives og udfylder deres rolle. Derfor er det vigtigt, at de passer til stedet og kan klare ændringer i klimaet. Samtidig skal de dække jorden hurtigt, idet bar jord koster meget arbejde.

Fire landskabsarkitekter med stor erfaring i kirkegårdsopgaver giver på HL23 hver deres kreative forslag til nye typer plantninger og anlæg. På 3 x 6 m viser de, hvor meget skønhed, ro og biologisk mangfoldighed man kan skabe på ganske lidt plads. Her i kataloget beskriver de deres visioner og løsninger – til inspiration for alle kirkegårdsledere, gravere og menighedsråd.

God fornøjelse med læsning og frodig fornyelse af kirkegårdene.

Joel Klerk, formand for Have & Landskab

Med vandet som udgangspunkt

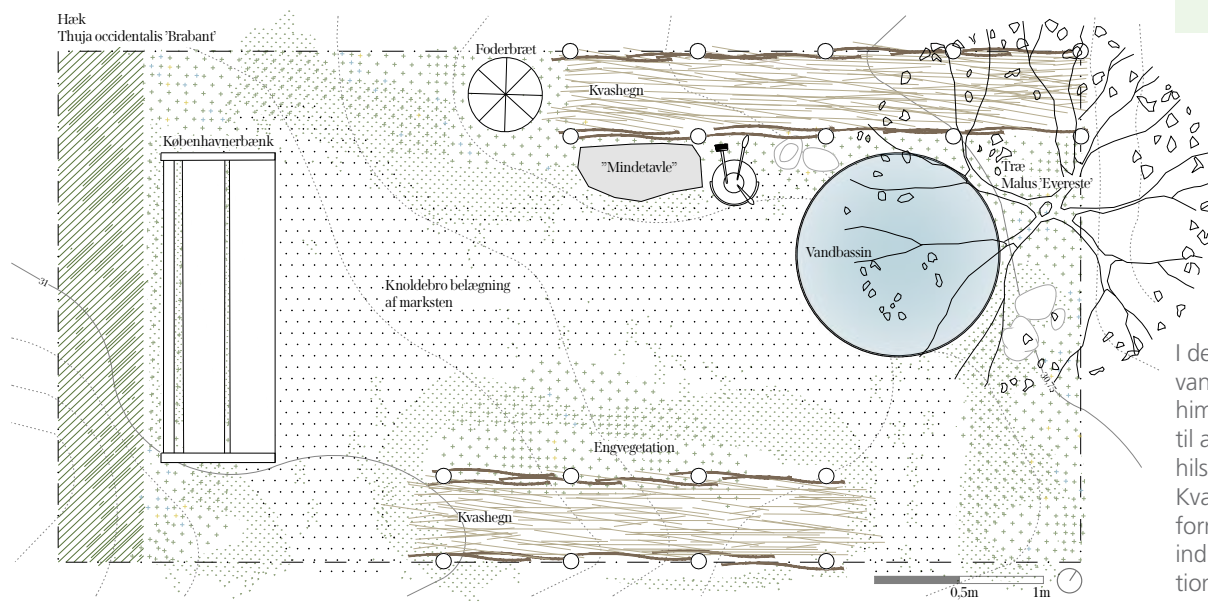
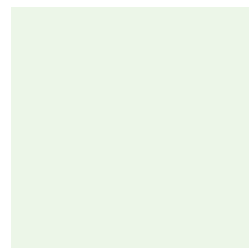
VEGA Landskab

Nyt liv på kirkegården

Omkring vandet har vi skabt en levende have med plads til at mindes de døde. Vandet er både drikkebrug, himmelspejl og blæk. Fugle, insekter og andre smådyr kan få slukket tørsten i bassinet, som med sit flimmer spejler himlen for den forbigående, som måske vælger at sætte sig en stund på bænken og lade tankerne flyde. For den pårørende er vandet i bassinet og penslerne i spanden en invitation til at skrive eller tegne en lille flygtig hilsen til en, man vil mindes. Græsser, urter og blomster skaber en frodig og biodivers bund omkring bassinet, som sammen med kvashegnet og frugttræet tiltrækker et summende, puslende og varieret liv til haven.

Det flygtige minde

Som en ny typologi på kirkegården repræsenterer haven "det flygtige minde". Med pensel og vand kan man skrive en hilsen på en af de større sten eller bygge en varde og dermed mindes en, man har kær. Hvis det egentlige gravsted ligger langt væk, eller asken fra den afdøde er spredt over havet, har man her en stemningsfuld plads til at tænke på dem, som ikke længere er her – på et særligt sted omgivet og tonesat af den øvrige kirkegård.



I den levende have er vandet både drikkebrug, himmelspejl og blæk til at skrive en flygtig hilsen til en kær afdød. Kvashegnetenes præcise form følger dem naturligt ind i kirkegårdens traditionelle hækstruktur.

Knoldebro og kvashegn

Belægning af marksten sat som knoldebro danner fast gulv omkring bassinet i sortlakeret stål. Græsset omkring får lov at brede sig ind i fugerne mellem stenene og skaber en forbindelse til den blomstrende engbeplantning (færdige engmætter, suppleret med enkelte 'plugs'), som består af arter med lokal oprindelse og understøtter biodiversiteten med en stor artsvariation og lang blomstringsperiode.



Haven indrammes af kvashegn, som er indpasset som del af kirkegårdens typiske hækstruktur. Kvashegnet peger mod en mere bæredygtig fremtid, hvor cirkulære tiltag betyder, at afklip og haveaffald håndteres lokalt og samtidig bliver en del af kirkegårdshavens rumskabende elementer. Hækken af Thuja 'Brabant' giver associationer til den mere traditionelle kirkegårdsbeplantning. Hækken er flerstammet, hvilket giver en tæt hækflade, og de grønne nåle står flot året rundt.

Den klassiske bæk med støbejernsstel og sæde/ryg i malet træ passer smukt ind på kirkegården, ligesom foderbrættet i patineret zink er valgt i et design, der passer diskret ind i helheden på en kirkegård.



Græsser, urter og blomster omkring bassinet tiltrækker sammen med kvashegnet og frugttræet et summende, puslende og varieret liv til haven.



Det nyanlagte demonstrationsanlæg på HL23 i Slagelse.



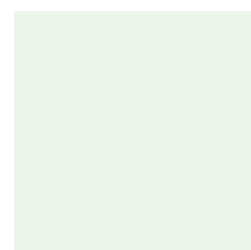
Kirkegården som terapeutisk rum

Haven favner både det levende og det døde og rummer i sin beplantning og sit design elementer af "vildtvoksende" og "artsrigt", som er dokumenteret helende og velgørende i forhold til stress og sorg.

I forhold til haven som et terapeutisk rum taler man om både "væren og "gøren", hvor væren er den sansede tilstedeværelse, og gøren er muligheden for at kunne interagere med omgivelserne. Det flerstemmede træ pryder med blomster i foråret og giver bær om efteråret, som foruden en øget biodiversitet skaber årstidsvariation og sanseoplevelser sammen med blomsteren-

gen. Fritliggende natursten giver mulighed for at bygge varder og mindes de døde. Ritualet med at stable stenene giver ro og understøtter balancepunktet, hvilket gør, at kroppen udskiller endorfiner, ligesom muligheden for at interagere ved at tegne eller skrive på stenene relaterer sig til den terapeutiske "gøren"

Kirkegårdshaven er dermed et nutidigt bud på, hvordan man kan mindes de døde på en alternativ og poetisk måde, hvor man som besøgende og pårørende kan interagere og selv skabe traditioner og ritualer i et afgrænset og omfavnende rum.



Materialerne

Knoldebrolægningen er lagt af anlægsgartnererelever fra ZBC med lokale marksten. Kvashegnene er etableret med afklip fra udstillingsområdet. Begge dele indgår i ZBC's materialebank efter udstillingens ophør.

Engbeplantningen er etableret med færdige engmætter af typen 'natureng'. De er nemme at montere og har et lavt behov for pleje med kun en årlig klipning. Engmætterne er sammensat af græsser og urter, der er hjemmehørende og har stor variation, der sikrer, at udgangspunktet er robust. Med tiden vil plantesammensætningen tilpasse sig jordbund og andre lokale forhold, så visse arter vil brede sig på bekostning af andre. De færdige mætter friholder desuden området for uønsket bevoksning.

Udlånt af VegTech

Hækken er *Thuja 'Brabant'*, færdighæk ca. 100 cm høj, som er robust og vindstærk og kan stå uklippet, hvilket gør den attraktiv i forhold til drift og pleje. Den kan vokse i forskellige typer af jord, både sandet og leret, og er tørketålende.
Udlånt af PRIMA FÆRDIG HÆK

Træet er et flerstammet paradisæbletræ (*Malus 'Evereste'*), der er valgt for sine blomstrende og frugtsættende egenskaber.
Udlånt af Birkholm Planteskole

Københavnerbænken er en klassisk bæk, designet i 1888, men samtidig enkel at indpasse i nutidige anlæg.
Udlånt af GH Form

Det cirkelformede bassin er delvist gravet ned i terræn. Bassinet er sortlakeret og 120 cm i diameter og vil i sin materialitet tale sammen med bænkens stel.
Udlånt af Zinkbakken



landskab

VEGA Landskab

Anne Galmar, landskabsarkitekt MDL
ag@vegalandskab.dk
M 6179 1755
www.vegalandskab.dk

Grønt fokus i samspil med kulturarven

Anne Stausholm Landskab

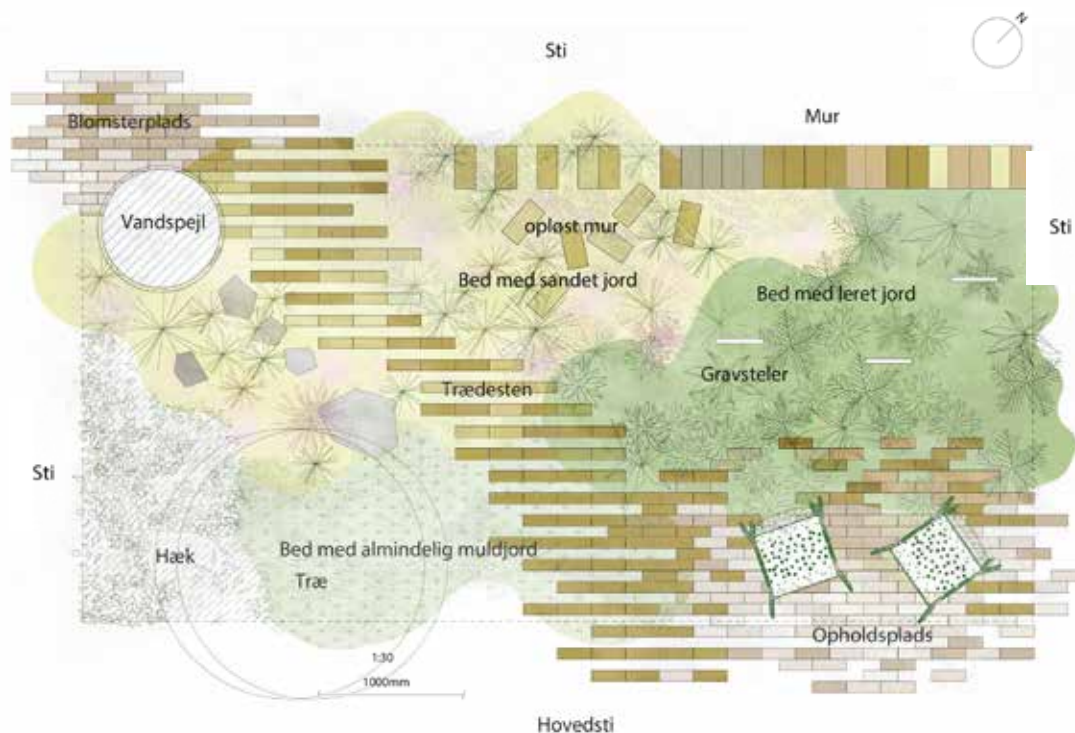
Bæredygtig udvikling

Demonstrationsanlægget på HL23 viser vejen for en bæredygtig udvikling af kirkegårdene, hvor det grønne fokus og håndteringen af kulturarven går hånd i hånd – med afsæt i det specifikke sted. Det er et eksempel på, hvordan vi kan bevare og berige kulturarven, samtidig med at vi skaber levende og inspirerende rum for både mennesker og natur.

Omdrejningspunktet er, at kirkegården er et rum for alle, der ud over gravsteder også giver plads til refleksion, bevægelse og ophold. Et velplejet kirkegårdsanlæg er udtryk for omsorg og tilstedeværelse. Den bevidsthed skal videreføres i de mere naturprægede anlæg.

Tiltalende frodighed

De danske kirkegårde er kendetegnet ved en tiltalende frodighed. Det er et vigtigt afsæt for både den nuværende og den fremtidige kirkegårdstradition. Vores demonstrationsanlæg viser, hvordan man kan videreudvikle frodigheden i tråd med den grønne omstilling, der bl.a. har fokus på stor biologisk variation og lang holdbarhed. Beplantningerne er inspireret af jordbundsforholdene på stedet. Det sikrer en bæredygtig løsning, hvor planterne trives og opfylder deres formål. Vi giver også forslag til, hvordan man kan integrere elementer af kulturarven i det nye anlæg.



Demonstrationsanlæggets tre forskellige plantninger er hver især tilpasset en bestemt jordbund. Det lokale afsæt er med til at sikre, at planterne trives og bidrager til den biologiske mangfoldighed.

Skal passe til jordbunden

Demonstrationsanlægget består af flere forskellige beplantninger, som er tilpasset specifikke jordbundsforhold – fra almindelig muldjord til mere krævende jordtyper som sandet og leret jord. På den måde kan kirkegården udvikle sig med naturen og videreføre den frodighed og æstetik, der traditionelt kendetegner kirkegårde. Den bæredygtige tilgang sikrer, at beplantningen er tilpasset de lokale forhold og samtidig understøtter biodiversiteten. Hver beplantningstype har sit eget formål og æstetiske udtryk.

Muldjord Den første type beplantning er den almindelige muldjordsbaserede. Den er velegnet til områder med god dræning og moderat jordbundsvariation. Her trives et varieret udvalg af stedsegrønne og løvfældende træer og buske, der skaber et grønt og frodigt landskab året rundt. Blomsterbede med farverige og duftende planter bidrager til at skabe et visuelt smukt og inspirerende miljø. Denne type beplantning er ideel til at opretholde den traditionelle frodighed og æstetik, der er karakteristisk for danske kirkegårde.

Planteliste muldjord

- Røn (*Sorbus alnifolia* 'Frida')
- Japansk kristtorn (*Ilex crenata* 'Caroline Upright')
- Snefrytle (*Luzula nivea*)
- Salvie (*Salvia nemerosa* 'Caramia')
- Bjergmynte (*Calamintha nepeta* 'Blue Cloud')
- Anisisop (*Agastache foeniculum*)
- Hjortetrøst (*Eupatorium rugosum* 'Chocolate')

Sandet jord Den anden type fokuserer på områder med specielle jordbundsforhold, såsom sandet jord. I disse områder er beplantningen nøje udvalgt til at trives i tør og veldrænet jord. Her kan man opleve robuste græsser, tørketålende buske og farverige stauder, der skaber et naturligt og rustikt

udtryk. Denne type beplantning er ikke kun æstetisk tiltalende, men bidrager også til at fremme biodiversiteten ved at tiltrække og understøtte insekter, sommerfugle og fugle. Den er et eksempel på, hvordan man kan tilpasse beplantningen til de specifikke jordbundsforhold og samtidig skabe et smukt og funktionelt kirkegårdsrum.

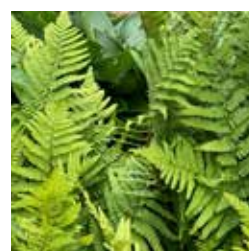
Planteliste sandet jord

- Løvefod (*Alchemilla mollis*)
- Røllike (*Alchillea millefolium* 'Terracotta')
- Asters (*Asters divaricatus*)
- Bynke (*Artemisia Ludoviciana* 'Silver Queen')
- Hjertegræs (*Brizia media*)
- Hedebjergmynte (*Calamintha nepeta* ssp. *nepeta*)
- Mandstro (*Eryngium zabeii* 'Lapis Blue')
- Blodrød storkenæb (*Geranium sanguineum*)
- Sandnellike (*Dianthus arenarius*)
- Lampepudsergræs (*Pennisetum alopecuroides* 'Hameln')
- Trædebregne (*Cotula minima*)

Leret jord Den tredje type beplantning er rettet mod områder med leret jord, der kan være udfordrende at arbejde med. Her er beplantningen udvalgt til at klare fugtig og tung jord. Træer og buske, der trives under disse forhold, skaber en stærk visuel kontrast og tilfører struktur til landskabet. Den lerjordsbaserede beplantning demonstrerer, hvordan man kan arbejde med udfordrende jordtyper og stadig opnå attraktive resultater.

Planteliste leret jord

- Hosta (*Hosta halcyon*)
- Stjerneskaerm (*Astrantia major*)
- Mangeløv (*Dryopteris filix-mas*)
- Purpursolhat (*Echinea purpurea* 'White Schwan')
- Kæmpestenbræk (*Bergenia cordifoli*)





Det nyanlagte demonstrationsanlæg på HL23 i Slagelse.

Kulturarv i ny rolle

En vigtig del af demonstrationsanlægget er den ikoniske kirkegårdsmur, der gennemgår en interessant udvikling. På mange kirkegårde anvendes der betydelige ressourcer på vedligeholdelse og opførelse af nye kirkegårdsmure. Er det bæredygtigt at bruge så mange ressourcer på denne måde? Eller kan vi nytænke kirkegårdsmuren på en ny måde i den fremtidige kirkegårdstradition?

I demonstrationsanlægget er dele af muren blevet overtaget af den vilde flora, der breder sig og skaber levesteder for bl.a. insekter. Muren har stadig sin oprindelige funktion som et afgrænsende element, men den har fået en ekstra dimension som "biodiversitetselement". Den er blevet en del af det økosystem, der beriger kirkegården og skaber et dynamisk levested for forskellige arter.

Sten fra muren bidrager desuden til belægningen, der på smuk vis bringer den besøgende gennem anlægget og inviterer til ophold, hvor beplantningen kan tages ind og nydes. Muren er ikke længere blot en fysisk barriere, men en integreret del af oplevelsen.

Denne anderledes tilgang til kirkegårdsmuren kan gøre de besøgende opmærksom på spørgsmålet om, hvordan man kan gentænke og transformere traditionelle elementer i den fremtidige kirkegårdstradition. Ved at kombinere æstetik, funktionalitet og biodiversitet kan man skabe et mere engagerende rum, der imødekommer behovene for refleksion, bevægelse og ophold for de besøgende

Materialer:

Stauder og græsser er fra Hennecke Stauder, hækplanter fra Holdens Planteskole og træet fra Joel Klerk Planteskole. Klinkerne er stillet til rådighed af Farum Beton, spejlbasinet af Zinkbakken og stolene af Hitsa.

**ANNE
STAUSHOLM
LANDSKAB**

Anne Stausholm Landskab

Anne Stausholm, landskabsarkitekt MDL
afs@annestausholm.dk
M 4640 2771
www.annestausholm.dk

Lysets Have - et fælles gravanlæg

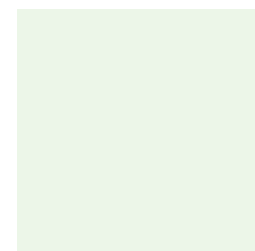
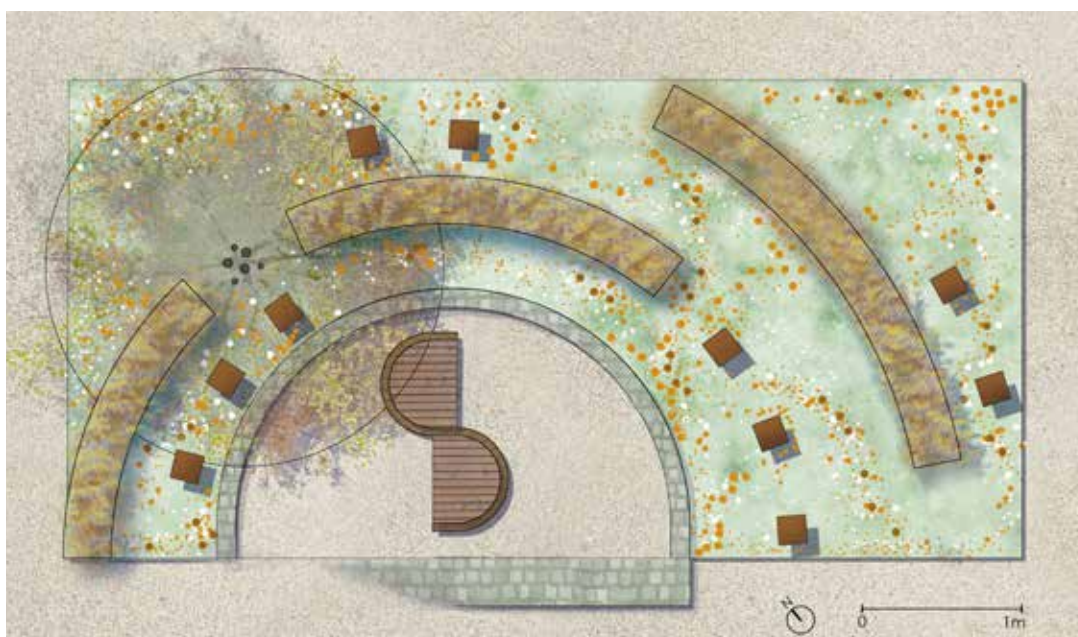
MOOS LAND-SKABER

Mindehaven

Lysets Have præsenterer sig med Mindelanterner, der er moderne gravmonumenter i cortenstål med messingplade i toppen til indgravering. Monumenterne er samtidig en lanterne, hvor man kan tænde et lys og mindes afdøde.

Haven kan både ses som et udsnit af et større fælles gravanlæg – og som en mulig indretning af det traditionelle dobbelte kistegravsted.

MyMemory Mindelanterne,
designet af MOOS LAND-SKABER.



Stauderne til demonstrationsanlægget er udlånt af Måjlund Stauder. Egetræet er fra Birkholm Planteskole.

Græsser som alternativ hæk

Mindelanterne står i en bund af stauder og græsser. De oprette græsser danner struktur i haven som et alternativ til de traditionelle klippede hække.

Den frodige bund er sammensat af hjemmehørende planter og kulturstauder – som et eksempel på et miks, der både byder på oplevelse, god dækkeevne og mulighed for øget biodiversitet.

Farver og årstider

Blomsterfarverne er rosa-rødlige, der spiller sammen med grågrønne og gyldne farvetoner i løv og græsser i løbet af året.

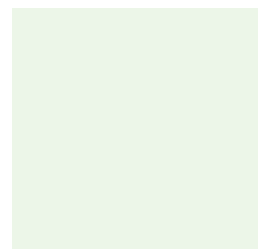
Tanken er, at frøstande medvirker til at give anlægget karakter om vinteren og samtidig tjener som overvintringssted for insekter. Derfor klippes vinterstandere først ned om foråret, hvor afklip fordeles i bedet. Nogle af planterne udmærker sig ved at være stivstilkede og oprette, så de står strunke det meste af vinteren.

Sociale møbler

De strukturgivende græsser danner nogle cirkelslag, der forholder sig til den grusbelagte plads med sociale møbler, hvor to personer kan sidde sammen uden nødvendigvis at kigge hinanden i øjnene. Møblerne giver mulighed for at samtale, mens man 'ser frem for sig', idet de to siddepladser er orienteret i hver sin retning.

Hensigten er, at det måske kan gøre det lettere for nogle mennesker at tale sammen, hvis man er i sorg. Desuden giver det mulighed for at sidde og kigge i forskellige retninger ud over kirkegården.

De sociale møbler er designet i samarbejde med Timbernest.



Planteliste (Se planteplan på næste side)



Elefantgræs

(*Miscanthus sinensis* 'Dronning Ingrid') er plantet tæt i 2 rækker, så de fremstår som hæk



V: **Virginsk ærenpris**
(*Veronicastrum virginicum* 'Pink Glow')



P: **Løvehale**
(*Phlomis*)



Merian
(*Oregano*)



Stjerneskaerm
(*Astrantia major* 'Florence')



Røllike, sart gul
(*Achillea mil.* 'White Beauty')



Høj sølvbynke
(*Artemidis ludoviciana* 'Silver Queen')



Japansk star
(*Carex morrowii* 'Irish Green')



Dueskabiose
(*Scabiosa columbaris* 'Pink Mist')



Stjerneskaerm
(*Astrantia major* 'Florence')



Skovjordbær
(*Fragaria*)



Alunrod
(*Heuchera hybrid* 'Green Spice')



Engelsød
(*Polypodium vulgare*)



Sct. hansurt
(*Sedum hybrid* 'Matrona')



Alunrod
(*Heuchera hybrid* 'Green Spice')



Nellikerod
(*Geum coccineum* 'Mai Tai')



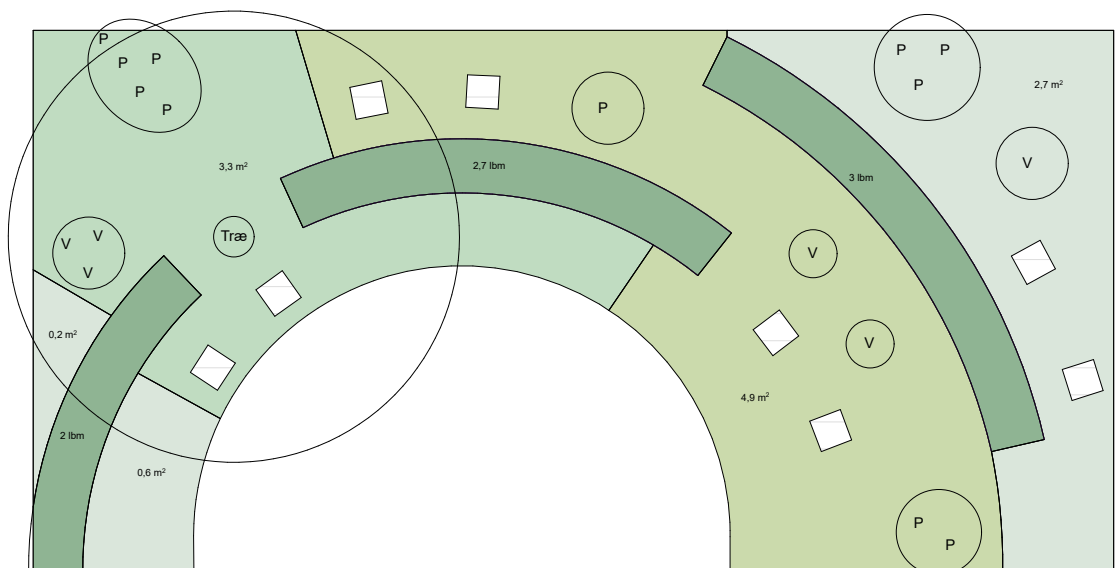
Tæppe-pileurt
(*Persicaria affinis* 'Darjeeling Red')



Blåtop
(*Molinia caerulea* 'Moorhexe')



Vintereg
(*Quercus petraea*)



Planteplan med høje græsser som hække og bunddækkende stauder med enkelte højere stauder som overstandere. Gravmonumenter i form af mindelanterner. Se planteliste på forrige side.



Det nyanlagte demonstrationsanlæg på HL23 i Slagelse.



M O O S
LANDSKABER

MOOS LAND-SKABER

Signe Moos, landskabsarkitekt MDL
 signe@mooslandskaber.dk
 M 3162 6175
 www.mooslandskaber.dk

Naturnær forvandling af ledige gravsteder

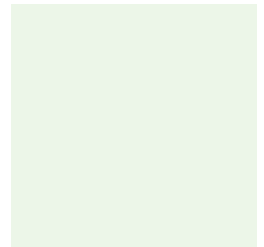
Wad Landskabsarkitekter

Udfordringen

Næsten alle kender problemet: Flere og flere vælger urnegravsteder frem for kistenedsættelser, og når gamle gravsteder ikke fornyes, opstår flere og flere ledige arealer, spredt ud over større eller mindre dele af kirkegården. Målet er derfor at fremme et frodigt udseende og en imødekommende atmosfære for besøgende på kirkegården på trods af dette forhold.

Fritvoksende beplantning

Demonstrationsanlægget viser et anderledes og mere fritvoksende bud på, hvordan ledige gravsteder kan beplantes. Visionen er at opnå et mere naturligt look med steppen og heden som inspiration. Forslaget antager, at jordbunden på stedet er forholdsvis tør og sandet. Samtidig har tanker om at fremme biodiversitet og biofaktor (biologisk potentiale) været med i overvejelserne. En fornuftig drift af anlægget er også tænkt ind i valget af planter.



Demonstrationsanlægget viser et anderledes og mere fritvoksende bud på, hvordan ledige gravsteder kan beplantes.



Den nye beplantningsstrategi på ledige gravsteder vil flyde ind mellem aktive grave og samle afdelinger eller områder med naturinspireret beplantning.

På ledige grave mellem aktive

Beplantningen tænkes primært brugt på ledige grave ind mellem de aktive grave. Stier kan også inddrages i beplantningen, hvis arealerne er på vej til at blive meget tomme. Den nye beplantningsstrategi vil altså flyde ind mellem aktive grave og samle afdelinger eller områder med en naturinspireret organisk beplantning. Beplantningsforslaget kan også inspirere til indretningen af aktive gravsteder eller andre områder på kirkegården.

Aktive grave bibeholdes og vil stadig kunne udsmykkes som hidtil efter gravstedsejerens ønske. I forslaget er den skarpt klippede hæk, der før delte gravstederne op, dog udskiftet med bjergfy, hvor indersiden bliver klippet for at give plads til den aktive grav. Ydersiden holdes blødere og danner dermed en blødere overgang fra den meget kultiverede grav til den naturlignende beplantning på de ledige arealer. Denne omlægning er især oplagt, hvor gammel hæk alligevel skal udskiftes.

Illustrationen viser, at den aktive grav er indrettet forholdsvis traditionelt. Dog er perlesten udskiftet med lav bunddækkende beplantning, her lyng og kattefod, hvori enkelte trædesten giver adgang til gravstenen inde på graven.

Små bakker skaber variation

På tomme gravsteder er der til at begynde med etableret en forhøjning i terrænet. Den lille bakke skaber variation og højdeforskel. Det fremhæver planterne og skaber desuden et tørrere miljø til planter, der har brug for mindre vand, end de omgivende arealer tilbyder. Højene kan eventuelt opbygges med genbrugsmaterialer, sand, grus eller en større sten.

Brug de planter der er

I forslaget er der også forudsat, at man udnytter den bevoksning, der findes på stedet i forvejen. Veletablerede gamle gravstedsplanter giver umiddelbar effekt, og ved at supplere med græsser og blomstrende stauder dannes et tæppe af frodighed hurtigere end ved at starte fra nul. I forslaget ses f.eks. en baghæk, der danner en væg i baggrunden, en thuja skaber højde, og brostenskanterne danner afgrænsning mellem gangarealer og beplantning. Ud over det bæredygtige og økonomiske aspekt i dette valg giver den eksisterende beplantning dynamik til arealet og gør beplantningen varieret.



Lave græsser og høje blomster

Den nye steppebeplantning dannes her af forskellige græsser som en bund af større grupper af hver art/sort, som bølger ind over hinanden. Græsserne i forgrunden er valgt forholdsvis lave, og det gør plads til de blomstrende stauder, der kan stikke op som solitære hen over græssets strå. I kanterne kan der med fordel suppleres med lavere planter, fx violer. Til det hele kan hårdføre løgplanter tilføjes. Her er foreslået en sentblomstrende middelhavsprydæg. Den varierede beplantning vil invitere en vifte af insekter og smådyr til og øge biodiversiteten på kirkegården - også selv om ikke alle planter er hjemmehørende.

Vigtigt at plante tæt

For at få succes med fladebeplantninger som i dette forslag er det – ud over at vælge robuste plantearter – vigtigt at plante forholdsvis tæt. På et par sæsoner skulle planterne gerne kunne dække jorden. I mellemtiden vil udlægning af et jorddække lette plejen og samtidig holde på fugtigheden i jorden, så planterne får en god start. Når planterne er etableret, er forårsoprydningen i marts måned det største arbejde. Resten af året holdes der øje med, at uønskede arter ikke får lov at brede sig. Hvis enkelte arter ikke trives, kan de undervejs udskiftes og/eller suppleres løbende.

Året rundt

De stedsegrønne planter danner struktur og frodighed året rundt. Omkring maj/april dukker årets første violer op; de lyser op og tiltrækker frem for alt de første bier. Derefter overtager diktam og middelhavsprydæg. I løbet af sommermånederne blomstrer violfrøstjerne, og græssernes vipper bølger i vinden, også gennem vinteren. Hvis man beplanter større områder, kan man med fordel supplere med mindre, blomstrende træer, f.eks. tjørn og røn.

Inspiration til fritvoksende beplantning på ledige gravsteder.





Det nyanlagte demonstrationsanlæg på HL23 i Slagelse.

Planteliste ledige gravsteder

- **Taks** (*Taxus media* 'Hilli'):
- **Dværg-bjergfyr** (*Pinus mugo* 'Picobello'): Kompakt bjergfyr, der er velegnet til stenbed, 60-80 cm høj og bred.
- **Thuja** (*Thuja occidentalis* 'Smaragd')
- **Strand-ene** (*Juniperus conferta* 'Schlager'): Blågrønne lange nåle. Fladt udbredt vækst. Bliver ca. 1,5 m bred og 20-30 cm høj.
- **Star** (*Carex testacea* 'Prairie Fire'): Stedsegrøn prydragræs med grøn-orange løv. Flot kontrast til det grønne. Brune aks i juni-juli. Bliver 35 cm høj. Placeres solrigt. Velegnet til afskæring.
- **Elefantgræs** (*Miscanthus sinensis* 'Gracillimus'): Høj tuegræs på ca. 150 cm med let overhængende løv. Får smalle grågrønne blade med hvid midterstribe. Står også flot om vinteren. Placeres i direkte sol.
- **Hjertegræs** (*Briza media* 'Limouzi'): Tuedannende, hjemmehørende og hårdfør græs. Blågrønne blade, hjerteformede brune aks. Visner ned hver vinter. Bliver 20/70 cm høj.
- **Violfrøstjerne** (*Thalictrum delavayi*): Staude med smukke små blomster. Blomsterstænglerne bliver 1-2 m høje, mens løvet bliver knap så højt, 30-50 cm. Den er

meget velegnet til at bruge i buketter og er fantastisk flot i de fleste blomsterbede.

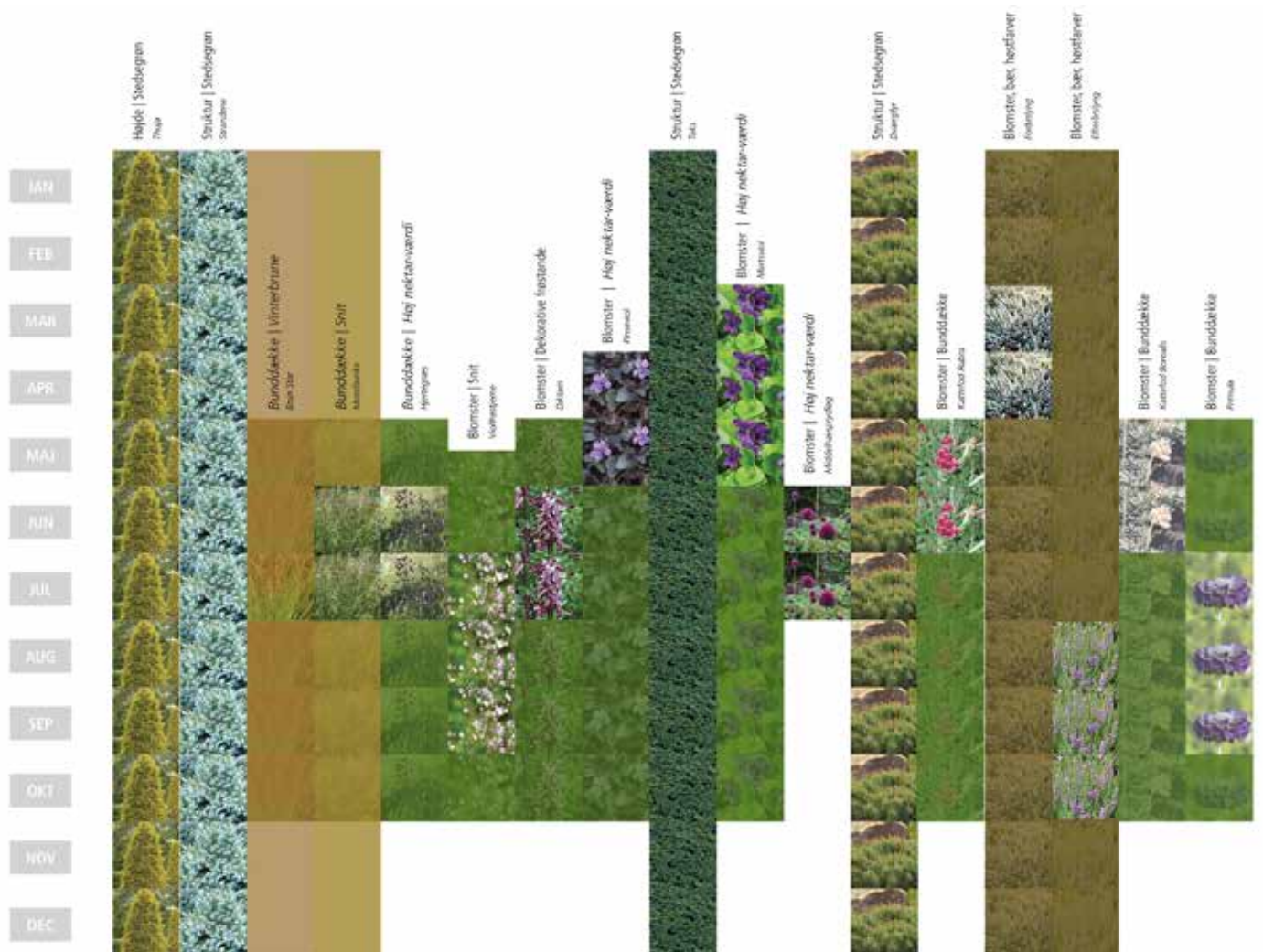
- **Diktam** (*Dictamnus albus* 'Albiflorus') Har grønne, voksagtige blade og får smukke klaser af hvide, duftende blomster. Dekorativt frøstande. Bi- og insektvenlig.
- **Prydløg** (*Allium* 'Sphaerocephalon') Sentblomstrende prydløg med rødviollette blomster, der tiltrækker sommerfugle og bier.
- **Pinseviol** (*Viola purpurea*)
- **Martsviol** (*Viola odorata*) Tæppedannende bunddække med græsgrønne hjerteformede blade og små violetblå duftende blomster. Sommerfuglevenlig plante.

Planteliste aktivt gravsted

- **Kattefod** (*Antennaria dioica* var. *Borealis*)
- **Kattefod** (*Antennaria dioica* 'Rubra'): God bunddækkende staude, f.eks. i stenbede.
- **Efterårslyng** (*Calluna vulgaris* 'Jysk naturform')
- **Forårslyng** (*Erica cinerea* 'Alba Major')
- **Primula** (*Capitata* ssp. 'Mooreana'): Bunddækkende og fuldt hårdfør staude.

Stauder og græsser er udlånt af MiethEvers





Plantekalender, der viser forskellige beplantningselementers udtryk hen over året.

Wad
LANDSKABSARKITEKTER A/S

Wad Landskabsarkitekter
Martina Rahkonen, landskabsarkitekt MAA MDL
martina@wadlandskab.dk
M 6146 2780
www.wadlandskab.dk

Grønnere gravsteder

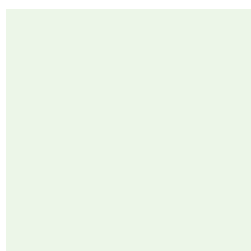
Anders Beck Larsen / Nyborg Kirkegårde

Alternativer til etårige blomster

Nyborg Kirkegårde har igennem et stykke tid arbejdet på at blive "Grøn Kirkegård" i regi af Grøn Kirke. I den sammenhæng er det et ønske at begrænse brugen af etårige blomster og gran til granpyntning, der kasseres efter kort tids brug.

Det er en større opgave, som stiller store krav til de ansatte med hensyn til plantekundskab, men som også involverer gravstedsejerne. De vil ofte have svært ved at forestille sig, hvordan deres gravsted kommer til at se ud, hvis man blot forklarer og viser billeder. Derfor har vi besluttet at indrette et antal demonstrationsgravsteder, som illustrerer mulighederne for et gravsted, der er tilplantet med en permanent beplantning.

De grønne gravsteder, som vi kalder demonstrationsgravsteder, er alle forsynet med et lille skilt, der fortæller lidt om, hvorfor vi har lavet dem.



Demonstrationsgravsteder viser mulighederne

Vi har etableret kistegravsteder i tre forskellige størrelser og nogle urnegravsteder. Udformningen af gravstederne er lavet af to af vores gartnere, der har stor interesse for planter, og undertegnede. Gravstederne er tilplantet i midten af april 2023. Billederne er taget 2-2,5 måned senere.



Kistegravsted med to pladser tilplantet med **hvid potentil** (*Potentilla alba*), **prydøg** (*Allium* hybrid 'Millenium'), **purpursolhat** (*Echinacea purpurea* 'Little Magnus') og **japansk skilla** (*Liriope muscari* 'Big Blue').



Dobbelt kistegravsted tilplantet med **rypelyng** (*Dryas octopetala*), **snepude** (*Iberis sempervirens* 'Snowflake'), **plettet tvetand** (*Lamium maculatum* 'White Nancy'), **stenfrø** (*Lithodora diffusa* 'Heavenly Blue'), **alunrod** (*Heuchera* hybrid 'Lipstic'), **merian** (*Origanum vulgare*) og to opstammede eksemplarer af **broget japansk pil** (*Salix integra* 'Hakuro Nishi-ki'). Efter tilgroning må vi erkende, at merian ikke er placeret så heldigt – plantekendskab er en never ending læring.



Urnegravsted med **storkenæb** (*Geranium cantabrigiense* 'St. Ola') og **bjørnegræs** (*Festuca glauca* 'Elijah Blue').



Kistegravsted med tre pladser tilplantet med **storkenæb** (*Geranium cantabrigiense* 'St. Ola'), **mandstro** (*Eryngium* hybrid 'Big Blue') og **ærenpris** (*Veronica spicata* 'Rotfuchs').



Kistegravsted med to pladser tilplantet med **hvide forårsllyng** (*Erica carnea*), **bispehue** (*Epimedium pubigerum* 'Oran-gekönigen') og **lampepudsergræs** (*Penisetum alopecuroides* 'Cassian').

Plantelister til inspiration

Det svære i opgaven er at udvælge planter, som opfylder en række krav: De skal gerne være stedsegrønne, tørketolerante og have begrænset højde. Af hensyn til helheden på gravstedet skal de også gerne blomstre på forskellige årstider. Til inspiration har vi lavet plantelister opdelt efter højde og med solitærplanter. Det er en begyndelse, men noget vi vil arbejde videre med.



Plantelister med inspiration til valg af permanente planter på gravsteder.

Artiklen har tidligere været bragt i Foreningen af Danske Kirkegårdslederes tidsskrift 'Kirkegården' nr. 4-2023. HL23 takker for tilladelsen til også at gengive den her i inspirationskataloget.

Mød leverandørerne

En række leverandører har velvilligt stillet planter og andre materialer til rådighed for demonstrationsplantningerne på Have & Landskab 2023



I fire generationer har **Birkeholm Planteskole** dyrket og leveret planter til store og små projekter. En betydelig egenproduktion af træer og større buske suppleres med hjemkøb fra dygtige underleverandører. Der lægges vægt på bæredygtighed i produktionen. www.birk-holm.dk



Hennecke Stauder producere et bredt udvalg af stauder, græsser og bregner i høj kvalitet og hjælper med stor faglig viden med sammensætning af bede eller en faglig snak om mulighederne. www.henneckestauder.dk



Holdens Planteskole er totalleverandør til den grønne sektor med stor egenproduktion af landskabsplanter, bunddækkeplanter, slyngplanter m.m. Lægger vægt på at sikre høj plantekvalitet via sortering, kontrol og uddannelse. www.holden.dk

JOEL KLERK
PLANTESKOLE



Joel Klerk Planteskole er specialplanteskole med produktion af løvfældende træer, buske og syrener i flere sorter til have, by og landskab - og stor gartnerisk stolthed. Ud over egen produktion leverer Joel Klerk Planteskole også fuldt sortiment fra gode kollegaer. www.klerk.dk



Majland Stauder er kendt for sit store, brede sortiment af kvalitetsstauder og visionen om til stadighed at lancere nye og bedre sorter og produkter, så planteskolen altid er en attraktiv samhandelspartner for planteskoler og professionelle i hele den grønne sektor. www.majland.dk



MiethEvers er en engros handelsvirksomhed, der forsyner anlægsgartnere, entreprenører, kommuner, boligforeninger og kirkegårde med planteleverancer til mange forskellige formål. www.meplant.dk



Planteskolen **PRIMA FÆRDIG HÆK** tilbyder et stort sortiment af eksklusiv færdighæk i højderne 125, 150, 180 og 220 cm. Hækene leveres med gro- og kvalitetsgaranti og brugervenlig plante- og pasningsvejledning. Garanteret hurtig levering.
www.primafærdighæk.dk



Farum Beton & Naturstens produkter støbes i Farum på egen fabrik og består udelukkende af nøje udvalgte materialer af høj kvalitet. Desuden forhandles et bredt udvalg af natursten i et utal af udformninger og farver. www.farumbeton.dk

GH ◊ FORM

GH Form udvikler, fremstiller og sælger inventar til byens rum. Produktionen finder sted på virksomhedens eget jernstøberi nær Køge. Missionen er at gøre byrum tilgængeligt for alle og skabe holdbare produkter.
www.ghform.dk



HITSÅ designer, producerer og forhandler alt inden for byrumsinventar og cyklismeprodukter. Med base i Kolding leveres skraldespande, cykelstativer, bænke, pullerter og overdækninger til hele Norden. www.hitsa.dk



TimberNest er en lille fynsk virksomhed, der designer og producerer sociale møbler i dansk træ. De populære vippemøbler skaber optimale rammer for aktivitet, liv og ophold på torve, i parker og til kulturarrangementer.
www.timbernest.dk

Veg Tech

VEG Tech tilbyder et bredt sortiment af alt fra planter og frø af hjemmehørende arter til præfabrikerede vegetationsmætter. Desuden komplette systemløsninger til f.eks. tag- og facadevegetation, grønne betondæk, erosionsbeskyttelse og regnvandshåndtering.
www.vegtech.dk

Zinkbakken

Zinkbakken har et stort sortimentet med haveartikler lige fra regnmålere til højbede og plantekummer. Produkterne produceres lokalt eller af leverandører i lokalområdet, hvilket sikrer kvalitet og fleksibilitet.
www.zinkbakken.dk

Etableringsarbejdet er udført af anlægsgartnererelever på 4. hovedforløb på ZBC Slagelse – Landbrugs- og gartnereskolen under ledelse af underviserne Lars Biering-Sørensen og Palle Bruun Stenmann.





Inspiration til frodige kirkegårde

Redaktion: Tilde Tvedt, ttformidling
Forfattere: Anne Galmar, Anne Statusholm, Martina
Rahkonen, Signe Moos, Tilde Tvedt
Grafisk arbejde: Angela Grum-Schwensen, Grafismo
Fotos: Forfatterne, HL23 og Angela Grum-Schwensen

Udgivet af Have & Landskab
Offentliggjort på www.haveoglandskab.dk/viden

August 2023